

OPIS PRZEDMIOTU ZAMÓWIENIA

do postępowania przetargowego pn.:

„Prace dostosowawcze III piętra budynku głównego SPZOZ w Proszowicach na potrzeby Oddziału Pulmonologii”

data opracowania: styczeń 2024 r.

NAZWA I KODY CPV (Wspólnego Słownika Zamówień) dotyczące planowanych robót projektowych i budowlanych

Dział:71 - Usługi architektoniczne, inżynieryjne i kontrolne

Kody zamówienia wg CPV:

71248000-8 Nadzór nad projektem i dokumentacją

71247000-1 Nadzór nad robotami budowlanymi

Dział:45 - Roboty budowlane

Grupa:3 - Roboty instalacyjne w budynkach

Kody zamówienia wg CPV:

45300000-0 Roboty instalacyjne w budynkach

45310000-3 Roboty instalacyjne elektryczne

45311000-0 Roboty w zakresie okablowania oraz instalacji elektrycznych

45314320-0 Instalowanie okablowania komputerowego

45315600-4 Instalacje niskiego napięcia

45330000-9 Roboty instalacyjne wodno - kanalizacyjne i sanitarne

45331200-8 Instalowanie urządzeń wentylacyjnych i klimatyzacyjnych

45333000-0 Roboty instalacyjne gazowe

Dział:45 - Roboty budowlane

Grupa:4 - Roboty wykończeniowe w zakresie obiektów budowlanych

Kody zamówienia wg CPV:

45400000-1 Roboty wykończeniowe w zakresie obiektów budowlanych

45453000-7 Roboty remontowe i renowacyjne

45410000-4 Tynkowanie

45421130-4 Instalowanie drzwi i okien

45421141-4 Instalowanie przegród

45421160-3 Instalowanie wyrobów metalowych

45430000-0 Pokrywanie podłóg i ścian

45432111-5 Kładzenie wykładzin elastycznych

45262522-6 Roboty murarskie

45442100-8 Roboty malarskie

Wymagania ogólne dla prac dostosowania pomieszczeń:

Wykonawca wykona prace adaptacyjne pomieszczeń we wskazanych w części rysunkowej rejonach w zakresie opisanym w wymaganiach szczegółowych Zamawiającego.

Wykonawca jest odpowiedzialny za wykonanie robót zgodnie z przekazaną dokumentacją projektową, warunkami określonymi w SWZ, poleceniami nadzoru inwestorskiego i autorskiego, zgodnie z obowiązującymi przepisami w szczególności ustawy Prawo Budowlane wraz z pozostałymi obowiązującymi w tym zakresie przepisami, uwzględniając przy tym specyfikę obiektu ze wszystkimi uwarunkowaniami wynikającymi z funkcjonowania czynnie działającego obiektu służby zdrowia.

Wykonawca sporządzi pełną dokumentację powykonawczą architektoniczno-konstrukcyjną, instalacji klimatyzacji i wentylacji, instalacji elektrycznych, teletechnicznych i gazów medycznych wraz z niezbędnymi pomiarami, badaniami. Wykonawca wykona dokumentację powykonawczą na swój koszt. Prace objęte postępowaniem zrealizowane będą w pomieszczeniach zlokalizowanych na 3 piętrze budynku głównego położonego na terenie siedziby Zamawiającego na działce nr 1288/2.

Pomieszczenia adaptowane muszą spełniać wymagania:

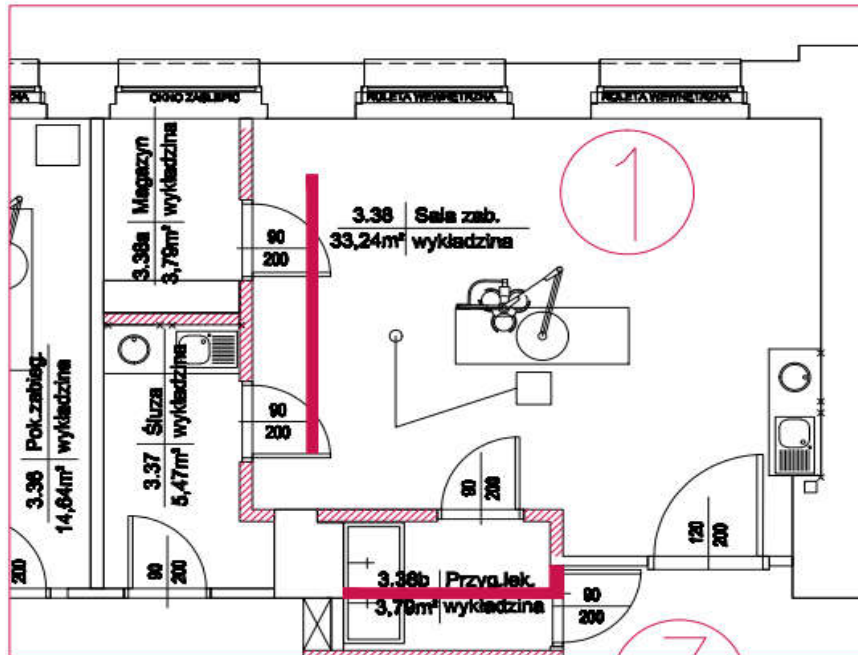
- a. Przepisów BHP,
- b. Przepisów p.poż.,
- c. Inspekcji sanitarnej.

Podstawa opracowania Opisu Przedmiotu Zamówienia:

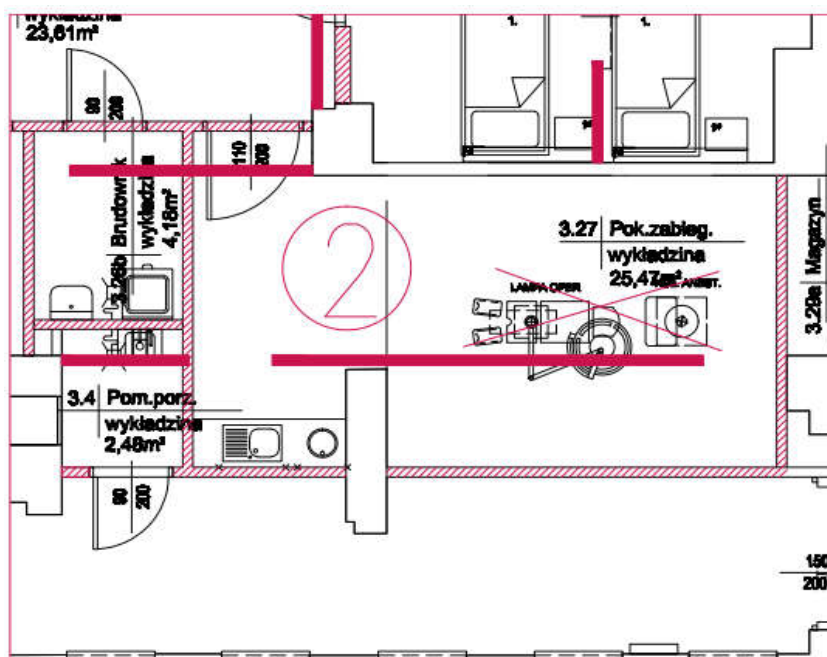
1. projekt koncepcyjny adaptacji kompleksowej 3 piętra autorstwa mgr inż. arch. Marzeny Ulak załącznik do SWZ,
2. szkice wskazujące konkretne lokalizacje zmian objętych postępowaniem,
3. przedmiar jako materiał pomocniczy, załącznik do SWZ bez uwzględnienia pozycji 5.1.1, 5.1.2, 5.1.3, 5.2.3, 5.2.4,
4. wizja lokalna obowiązkowa dla uczestników postępowania,
5. STWiOR,
6. wymagania szczegółowe – załącznik do SWZ.

Wymagania szczegółowe:

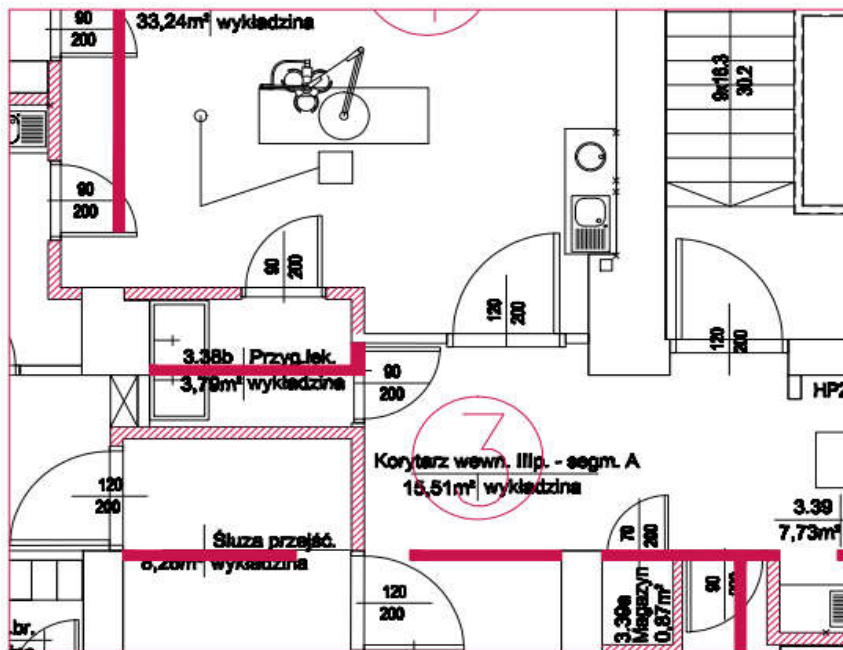
Obszar przeznaczony do modernizacji obejmuje pomieszczenia zajmowane dotychczas przez oddział byłej ginekologii. Wykonawca przeprowadzi prace adaptacyjne w czterech rejonach wskazanych na poniższych szkicach.



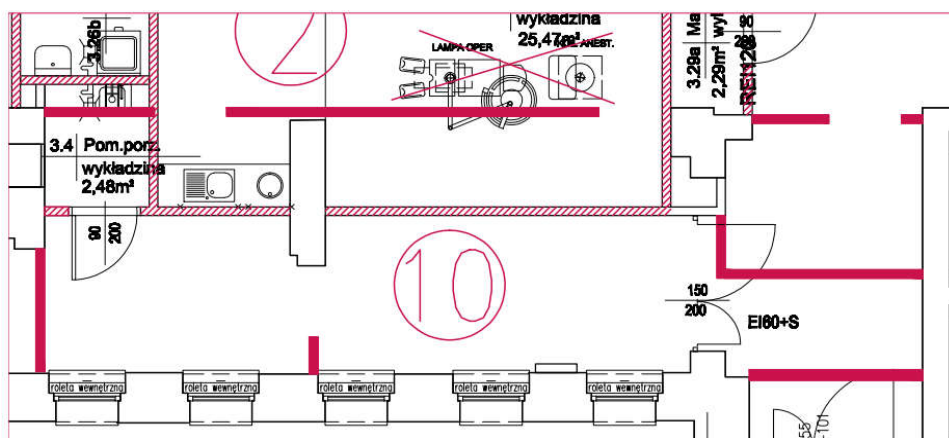
- 1 UTWORZENIE POMIESZCZENIA MYJNI ENDOSKOPÓW Z POMIĘSZEŃ POMOCNICZYCH SALI ZABIEGOWEJ



- 2 PRZEBUDOWA KORYTARZA DLA POPRAWY FUNKCJONALNOŚCI KOMUNIKACJI



3 PRZEBUDOWA KORYTARZA DLA POPRAWY FUNKCJONALNOŚCI KOMUNIKACJI I POWIĘKSZENIE SALI



4 UTWORZENIE POKOJU I DYŻURKI LEKARZY ORAZ POKOJU DZIENNEGO PACJENTÓW

Oznaczenia użyte na rysunkach:



Prace adaptacyjne prowadzone będą na podstawie projektu koncepcyjnego i dokonanej wizji lokalnej pomieszczeń, zwracając szczególną uwagę na następujące elementy:

1. prace adaptacyjne będą przeprowadzone w pomieszczeniach 3 piętra budynku głównego - pomieszczeń wyremontowanych w ubiegłym roku,
2. prace adaptacyjne obejmą wskazane pomieszczenia w zakresie wykonania ścian wewnętrznych pomieszczeń, rozprowadzenia elementów instalacji sanitarnej, wentylacji mechanicznej, elektrycznej, teleinformatycznej, oświetlenia, SSP, wykonanie posadzek wraz z podłożem, wykonanie prac wykończeniowych w tym prace malarskie, okładzinowe, wyposażenie w odbojnice, dozowniki i inne wymagane przepisami,
3. wykonawca dokona wszelkich pomiarów i badań wymaganych przepisami oraz przeprowadzi stosowne próby i odbiory zewnętrzne, na swój koszt,
4. koszt nadzoru autorskiego ponosi Wykonawca,
5. wszelkie ewentualne szkody wynikłe z tytułu realizacji zadania pokrywa wykonawca,
6. wykonawca zwróci szczególną uwagę na zabezpieczenie pomieszczeń w rejonie gdzie prace nie będą przeprowadzane dla uniknięcia uszkodzeń.

Projekty:

Wykonawca zobowiązany będzie opracować dokumentację projektową w zakresie przeróbek instalacji wentylacji mechanicznej - w zakresie obliczeń wydajności, doboru kanałów i elementów regulacyjnych (kratki, anemostaty, przepustnice).

Prace budowlane we wszystkich pomieszczeniach

W zakresie prac adaptacyjnych – do uwzględnienia:

1. przebudowa ścian i drzwi wynikająca z projektu technologii medycznej wraz z wyburzeniami,
2. uzupełnienie wykładzin homogenicznych, a w pomieszczeniu sali bronchoskopii – antyelektrostatycznej,
3. wykonanie i zamurowanie bruzd pod instalacje elektryczne, szpachlowanie i malowanie ścian farbami lateksowymi zmywalnymi,
4. naprawienie ubytków i uszkodzeń, malowanie pomieszczeń,
5. wymiana i montaż stolarki drzwiowej przy wykorzystaniu elementów z demontażu; stolarka zdemontowana zostanie w sposób pozwalający

- na jej późniejsze użycie, a niewykorzystana w pracach objętych postępowaniem pozostaje własnością zamawiającego,
6. montaż elementów wykończeniowych takich jak odbojnice, osłony narożników, odboje drzwi itp.

Prace elektryczne:

1. uzupełnienie instalacji energetycznych:
 - zasilających gniazda i oświetlenie,
 - uziemieniowych.
2. dostosowanie instalacji SSP do zmienionego układu pomieszczeń,
3. sieć komputerowa i teleinformatyczna w pomieszczeniach dyżurek (10),
4. zmodernizowanie instalacji telefonicznej,
5. w razie konieczności zmodernizowanie sygnalizacji oświetlenia awaryjnego i ewakuacyjnego,
6. wykonać instalacji elektrotrzymaczy z wpięciem do SSP,
7. przeniesienie oraz montaż opraw i osprzętu,
8. wykonanie wymaganych prawem sprawdzeń i pomiarów ukończonych wynikiem pozytywnym.

System wentylacyjno-klimatyzacyjny:

- rozproszanie kanałów, montaż kratki i anemostatów w zakresie pomieszczeń sąsiadujących z korytarzem (3) po likwidacji pokoju zabiegowego.

Instalacje sanitarne:

- wykonanie rozbudowy instalacji wodnej i kanalizacyjnej do urządzeń wynikających z projektu technologii medycznej,
- montaż przyrządów sanitarnych (umywalki, zlewy, baterie itd.) wynikających z projektu technologii medycznej.

Ochrona przeciwpożarowa:

Obejmuje wszystkie pomieszczenia objęte postępowaniem. Lokalizację elementów istniejących dostosować do nowego układu pomieszczeń. Dopuszcza się ewentualną rozbudowę lub zmniejszenie ilości elementów.

Elementy składowe:

1. czujki optyczne dymu w przestrzeniach międzystropowych i podstropowych,
2. przejścia pożarowe w elementach przegród o odpowiedniej odporności ogniowej i kłapy przeciwpożarowe na kanałach wentylacyjnych,

3. wskaźniki zadziałania,
4. okablowanie,
5. elementy wykonawcze elektrotrzymaczy,
6. połączenie ze szpitalnym systemem sygnalizacji pożaru.

Wyposażenie:

- tabliczki informacyjne przy drzwiach do pomieszczeń,
- wyposażenie sanitarne pomieszczeń,
- wyposażenie będzie zgodnie z projektem technologii i wyposażenia oraz szczegółowymi ustaleniami z Zamawiającym.

Inne warunki zamówienia:

1. Prace prowadzone będą w czynnym obiekcie.
2. Prace nie mogą spowodować przerw w dostawie energii elektrycznej.
3. Ingerencja w powstałą w grudniu 2022 roku instalację SSP nie może skutkować utratą gwarancji i rękojmi. Oferent przejmie zobowiązania wykonawcy lub przedstawi porozumienie, z którego jednoznacznie będzie wynikać kto jest gwarantem dla całości instalacji przez okres wymagany w zapisach propozycji umowy.
4. Wykonawca poniesie w pełni odpowiedzialność za prawidłowe działanie i współdziałanie wszystkich (istniejących i nowowbudowanych) systemów ochrony pożarowej.
5. Zamawiający wymaga by nowowbudowywana stolarka odpowiadała stolarnie istniejącej w zakresie kolorystyki, kształtu profilu, kształtu klamek, sztyldów i zawiasów.
6. Wszystkie nowowbudowywane elementy wykończeniowe (wykładziny, okładziny, wyposażenie sanitarne, stolarka itp.) będą analogiczne jak aktualnie znajdujące się w obiekcie.
7. Prace wykonane, elementy wykończenia, kolory i elementy graficzne będą w standardzie wykonania tożsamym z aktualnie istniejącym na piętrze objętym zamówieniem. Poniżej w dokumentacji fotograficznej dołączono przykłady.

Dokumentacja fotograficzna:

